

# VAN WAARDE VOOR WAARDE

TUSSEN THEORIE EN PRAKTIJK

De onderzoeksagenda 2008 - 2012, deel 2  
Programma's, projecten & activiteiten

instituut  
collectie  
nederland



## Inhoudsopgave

VOORWOORD > 3

VISIE > 4

ORGANOGRAM > 6

NAAR EEN NIEUWE ORGANISATIE: DE ONDERZOEKSAGENDA 2008-2012 >

⌘ Waarde en waardering > 8

Methodiekontwikkeling waardering > 8; Collectiewaarde: de invloed van conserveringsbehandelingen > 9; Historische Interieurs in situ > 9; Schilderijlijsten in Nederland > 10; Monumentale wandkunst (1945 – 1965) > 11

⌘ Collectie risicomanagement > 12

'Risk Maps' > 12; Indemniteit > 13; Tentoonstellingen in niet-museale omgeving > 13; Stof > 13; OICR - Prognose inktvraatschade deel 2 > 14; Fluctuaties van relatieve luchtvochtigheid op houten objecten > 14

⌘ Museometrie:collecties en cijfers > 16

Collectiebalans Moderne Kunst > 16; Belangrijke Nederlandse kunstenaars van de 20ste eeuw > 16; Kosten van behoud > 17

⌘ Object in context > 18

Onderzoek naar 20ste eeuwse olieverven > 18; POPART: Preservation Of Plastic ARTefacts in museum collections > 19; Nieuwe strategieën voor de conservering van moderne en hedendaagse kunst > 19; 'Erfgoed dat weer beweegt', een handboek voor het opstellen van restauratie- en conserveringsplannen voor mobiel erfgoed > 20; Face-mounted foto's > 20; Conservering en herwaardering van collecties van gips modellen > 21

⌘ Toegankelijkheid > 22

Modelrestauratie > 22; Imago revisited - case study > 23; INCCA > 23; CARTA > 24; Plug in XL > 24

VOORBEELDEN VAN INSTELLINGEN WAARMEE HET ICN SAMENWERKT > 26

ACTIVITEITEN 2009 > 28

Vijf gesprekken met het veld over de ICN-onderzoeksagenda > 28

Themadag: duurzaamheid > 28

Het spel en de regels: collectiewaardering, selectie, afstoting en veilen > 28

Licht: theorie en toepassing > 29

Klimaat: theorie en toepassing > 30

Hoe plaats ik een collectie op de Collectiewijzer > 30

INCCA database workshop > 31

Treatment and consolidation of modern materials > 31

Plastics > 31

Ancient and historic metals > 32

Aankondigingen > 32

AGENDA 2009 > 34

AANMELDING EN VOORWAARDEN VOOR ACTIVITEITEN > 35

ADRESSEN EN COLOFON > 36

## VOORWOORD

Voor u ligt deel twee van de ICN onderzoeksagenda (2008-2012): *Van Waarde voor Waarde. Tussen theorie en praktijk én de activiteitenagenda van 2009.*

Met de ontwikkeling van de onderzoeksagenda dragen we de komende jaren bij aan de kennisontwikkeling van het behoud en beheer van ons culturele erfgoed. In 2008 hebben we vijf thema's voor de onderzoeksprogramma's vastgesteld. De programma's worden nu uitgewerkt in projecten. In dit boekje worden een aantal onderzoeksprojecten uitgelicht, die de reikwijdte van het betreffende programma weerspiegelen.

Ook de activiteitenagenda is in ontwikkeling. Het aanbod dat in dit boekje is opgenomen is het deel dat al gepland is. In de loop van het jaar kunnen er bijeenkomsten, expertmeetings of workshops bij komen. Door middel van onze digitale nieuwsbrief en de ICN website wordt u in de loop van het jaar verder op de hoogte gehouden.

Zowel onze onderzoeksagenda als onze activiteiten hebben wij in dialoog met u ontwikkeld. Ik dank iedereen die het gesprek met ons is aangegaan en nodig u van harte uit dit gesprek met ons voort te zetten.



Henriëtte van der Linden  
Directeur

# VISIE

## **Integrale onderzoeksvisie**

Het ICN staat voor het ontwikkelen, toegankelijk maken en verspreiden van kennis voor het beheer en het behoud van de Collectie Nederland. Het ICN is een toepassingsgericht kennisinstituut. Het ontwikkelt kennis en zet theoretische kennis om in praktische toepassingen. Andersom vertaalt het vragen en wensen vanuit het erfgoedveld naar onderzoeksprojecten die toepasbare kennis opleveren.

Het ICN verkeert in de unieke positie naast kennisinstituut ook zelf collectiebeheerder te zijn. De eigen collectie is een permanent aanwezige bron voor onderzoeksvragen en biedt de mogelijkheid onderzoeksresultaten in de praktijk van het collectiebeheer te toetsen.

Waarde staat centraal in het onderzoekswerk van het ICN. Alleen voorwerpen waaraan waarde wordt toegekend behoren tot het roerend cultureel erfgoed. Pas als dat het geval is, zijn allerlei vraagstukken van belang als: hoe kunnen objecten, hun context en documentatie worden bewaard en behouden voor de toekomstige generaties? Hoe kunnen de objecten worden getoond zonder dat dit de waarde aantast? Om op deze vraagstukken antwoord te kunnen geven, is onderzoek nodig.

## **Samenwerking**

Zie ook het overzicht op pagina 26-27

Het ICN voert drie soorten onderzoek uit: conserveringsonderzoek, kunsttechnologisch onderzoek en onderzoek naar de waardering van erfgoed.

Het meeste onderzoek (70%) wordt in projecten en in samenwerking met experts en collega's in binnen- en buitenland uitgevoerd. Deze projecten hebben betrekking op gebieden waar wordt signaleerd dat kennis ontbreekt of waar op middellange termijn conserveringsproblemen worden verwacht. Ze variëren in doorlooptijd van enige maanden tot enkele jaren. De communicatie over de doelen en resultaten, de verspreiding van kennis naar de vakwereld en naar een breder publiek is een belangrijk onderdeel van elk project.

Verder steunt het ICN fundamenteel, kunsttechnologisch en theoretisch onderzoek op het gebied van behoud van cultureel erfgoed door in samenwerking met musea, universiteiten en onderzoeksinstellingen promotieonderzoek mogelijk te maken.

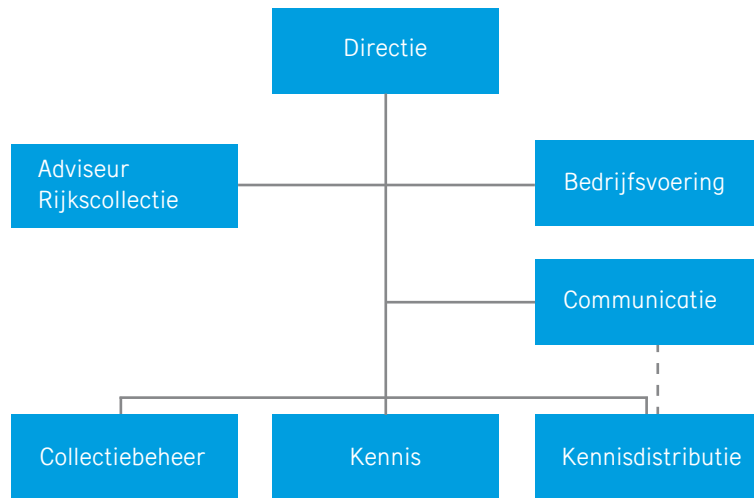
Bij het ICN komt gespecialiseerde kennis samen: natuurwetenschappelijke kennis, kennis van condities voor duurzaam bewaren en behoud (klimaat, bouwfysica), kunst- en cultuurhistorische kennis voor culturele waardebeoordeling, en kennis van collectiebeheer, restauratie en bruikleen. De combinatie van deze verschillende disciplines in kwalitatief én kwantitatief onderzoek en de keuze voor een integrale, multidisciplinaire aanpak bepalen de kwaliteit van de onderzoeksresultaten.

Doordat veel collectiebeherende instellingen met hun onderzoeksvragen naar het ICN komen, kan worden bepaald waar mogelijkheden voor gezamenlijk onderzoek liggen.

Nieuwe ontwikkelingen worden in gang gezet in samenwerking met professionals in de erfgoedsector en externe onderzoekers. Kennis die naar aanleiding van een vraag van de ene instelling is gegenereerd, kan bij een andere instelling met een vergelijkbaar probleem worden ingezet. Soms vallen ontwikkelen en beschikbaar stellen samen, zoals in het interactieve, internationale virtuele kennis- en onderzoeksnetwerk van en voor collectiebeheerders hedendaagse en moderne kunst, het International Network for the Conservation of Contemporary Art (INCCA).

## **Gespecialiseerde kennis**

## **Ontwikkelen en beschikbaar stellen**



### Directie en afdelingshoofden

Directeur: Henriëtte van der Linden  
Hoofd Kennis en plv. directeur: Janneke Ottens  
Hoofd Collectiebeheer: Michaëla Hanssen  
Hoofd Kennisdistributie en Communicatie: Marina Raymakers  
Hoofd Bedrijfsvoering: Jane Chin-A-Fo  
Adviseur Rijkscollectie: Evert Rodrigo

## naar een nieuwe organisatie: DE ONDERZOEKSAGENDA

In de onderzoeksagenda staan de vijf thema's beschreven waarop het ICN zich in de periode 2008-2012 concentreert. Het begrip 'waarde' staat centraal. Bij elk thema zijn doelen en onderzoeksvragen geformuleerd en is een beschrijving van het thema opgenomen. De vijf thema's van de onderzoeksagenda zijn leidend voor vijf gelijknamige programma's:

1. Waarde en waardering
2. Collectie risicomangement
3. Museometrie: collecties en cijfers
4. Object in context
5. Toegankelijkheid

De thema's zijn de inhoudelijke leidraad voor de nieuwe organisatie; ze zijn concreet uitgewerkt in multidisciplinaire onderzoeksprogramma's. Daarbij past een nieuwe manier van werken.

Alle onderzoekers (alfa-, beta- en gammawetenschappers) zijn onderdeel van de afdeling Kennis geworden, waarin zij in teams aan de onderzoeken werken. Naast deze kennispool staan de afdelingen Collectiebeheer en Kennisdistributie.

De afdeling Kennisdistributie is belast met het toegankelijk maken en verspreiden van kennis. Dit gebeurt via publicaties, artikelen, de ICN Nieuwsbrief, lezingen, debatten, cursussen, open dagen, websites, expertmeetings, congressen en symposia. Ook het Informatiecentrum, met een unieke collectie boeken en tijdschriften op het terrein van conserveringswetenschap en materiaalkennis, is een onderdeel van deze afdeling.

De afdeling Collectiebeheer regelt alles met betrekking tot de ICN collectie: het beheer, het behoud, en het zichtbaar maken van de collectie door middel van bruiklenen.

# thema WAARDE EN WAARDERING

## Programma

Het programma Waarde en waardering richt zich op het ingewikkelde proces van waardetoekenning. Eén van de doelen is om de verschillende spelers in het erfgoedveld – eigenaren, beheerders, beleidsmakers, bestuurders en financiers – bewust te maken van het belang van waarde en waardering van cultureel erfgoed. Daarnaast beoogt het programma methoden en technieken te ontwikkelen om erfgoed te waarderen. Het expliciteren van waarde blijkt van belang bij het maken van weloverwogen beslissingen en het creëren van draagvlak voor behoud. Voor al het onderzoek binnen het programma geldt dat het zal worden verricht aan de hand van relevante casestudies. De voorkeur gaat hierbij uit naar het bestuderen van nieuw, omstreden, onbekend of bedreigd erfgoed, omdat de waarde van dit type erfgoed vaker ter discussie staat en de behoefte aan geobjectiveerde waarderingscriteria daardoor groter is.

**Programmалеider:** Tessa Luger, senior onderzoeker, T 020 3054 661, E tessa.luger@icn.nl

## Projecten

### METHODIEKONTWIKKELING WAARDERING

Wie professioneel met erfgoed omgaat, is bezig met waarden. Erfgoedbeheerders zijn actief op een breed en gevarieerd terrein en maken daarbij voortdurend keuzes. Een museumconservator beoordeelt welke objecten worden aangekocht, gepresenteerd en gerestaureerd. Een monumentenzorger bekijkt welke gebouwen in aanmerking komen voor plaatsing op de monumentenlijst. Een landschapsdeskundige adviseert welk cultuurlandschap beschermd moet worden.

Aan al dit soort keuzes gaat een culturele waardering vooraf, vaak in de vorm van een zogenaamde waardestelling. Welke verschillende systemen en methodieken worden eigenlijk gebruikt om erfgoed te waarderen? Met methodiekontwikkeling kijkt het ICN over de grenzen van het roerend erfgoed heen om te leren hoe andere erfgoedsectoren met waardering om gaan. Het ICN wil onderzoeken welke verschillende methodieken en waarderingskaders er in binnen- en buitenland worden gehanteerd en welke verschillen en overeenkomsten er zijn. Hiertoe

vindt in 2009 een aantal expertmeetings en een werkconferentie plaats met bijdragen van erfgoedprofessionals uit verschillende sectoren (roerend erfgoed, monumenten, archeologie, landschap, archieven, museologie, erfgoedstudies). Het beoogd eindresultaat van het project, in 2012, is de publicatie van een handboek met methodieken voor waardering van cultureel erfgoed. Tevens zal een begeleidende cursus voor erfgoedbeheerders worden ontwikkeld.

**Projectleider:** Tessa Luger

### COLLECTIEWAARDE: DE INVLOED VAN CONSERVE- RINGSBEHANDELINGEN

Elk manuscript is uniek, qua inhoud en qua vorm. De schriftdrager en schrijfmaterialen vertonen materiaalgebonden kenmerken die belangrijke informatie kunnen opleveren bij onderzoek naar de datering, de herkomst of de toeschrijving van een document. Dit is van belang bij de culturele waardering van een object. Als neveneffect van een conserveringsbehandeling kan deze materiaalgebonden informatie gedeeltelijk verloren gaan. Het interpreteren van een document binnen zijn

materiële context en dus ook de waardering wordt daardoor bemoeilijkt. Een goede inschatting voor het hiermee geassocieerde risico op verlies aan culturele waarde ontbreekt tot op heden.

In het onderzoek worden enkele 'case studies' verricht om een beter inzicht te verkrijgen in de aard en omvang van dit specifieke risico op waardeverlies. De onderzoeksresultaten zullen collectiebeheerders in staat stellen om de consequenties van verlies van materiaalgebonden kenmerken van handschriften beter in te schatten en mee te laten wegen bij het nemen van een besluit over een conserveringsbehandeling.

**Projectleider:** Henk Porck (KB)  
**Samenwerking met:** Onderdeel van Metamorfoze, Koninklijke Bibliotheek (KB), Sorbonne - Université de Paris I (UP I), Centre de Recherche sur la Conservation des Collections (CRCC), het Nationaal Archief (NA) en enkele andere erfgoedinstellingen

### HISTORISCHE INTERIEURS IN SITU

Doel van dit project is de ontwikkeling van een richtlijn voor de waardering van interieurs, een praktisch hulpmiddel voor de eigenaar, beheerder en conservator. De richtlijn helpt bij het afwegen van gewenste beslissingen op gebieden zoals restauratie, conservering,

klimaat, beveiliging, evenals publieke toegankelijkheid en catering. Historische interieurs zijn kwetsbaar, omdat de cultu-  
rele waarde van ensembles, namelijk de samenhang van de inrichting en zijn afzonderlijke aankleding en objecten, vaak onvoldoende wordt onderkend. Het gebouw geniet soms wel bescherming, maar de bijbehorende interieurs zijn in juridische zin vrijwel onbeschermd. Uit de eerste signalen die het ICN bij het ontwikkelen van de richtlijn heeft ontvangen, blijkt dat in een duidelijke behoefte wordt voorzien. Dit sluit ook aan op de vragen die het ICN krijgt vanuit museale en niet-museale hoek over waardering, behoud en beheer van interieurs. De richtlijn wordt in conceptvorm voor commentaar voorgelegd aan een grotere groep professionals. In de loop van 2009 zal de richtlijn gepresenteerd worden.

**Projectleider:** Stephen Hartog  
**Samenwerking met:** Steven Coene (Geldersch Landschap / Geldersche Kasteelen), Eloy Koldewey (RACM), Pieter Vlaardingbroek (BMA)

## SCHILDERIJLIJSTEN IN NEDERLAND

Al meer dan 600 jaar lijsten kunstenaars hun schilderijen in. Toch is er nauwelijks kennis over Nederlandse lijsten en

lijstenmakers en er is maar weinig waardering voor. Deze kennis is onmisbaar om tot een weloverwogen waarde-  
bepaling van schilderijlijsten te komen. Een waarde-bepaling is van belang om de lijsten in de Collectie Nederland goed te beheren en in presentaties tot hun recht te laten komen. In Kopenhagen, Londen en New York wordt sinds enige jaren onderzoek gedaan naar schilderijlijsten. Het is van belang dat Nederland hiervan kennis neemt en hierop aansluit. Samenhang in de Nederlandse expertise over schilderijlijsten biedt daarbij een meerwaarde. Het ICN beheert een collectie van ongeveer 750 'lege' lijsten. Deze zullen geselecteerd worden ten behoeve van behoud en afstoten. Het project heeft als doel om richtlijnen en criteria te formuleren voor waardering van in Nederland vervaardigde lijsten. Het resultaat is een leidraad voor restauratie en hergebruik van lijsten. Tevens wordt onderzocht welke instrumenten de mobiliteit van schilderijlijsten kunnen vergroten zodat deze in Nederlandse musea kunnen worden hergebruikt.

**Projectleider:** Eric Domela Nieuwenhuis  
**Samenwerking met:** Rijksmuseum Amsterdam, Rijksmuseum Twenthe; later uit te breiden met andere musea

## MONUMENTALE WANDKUNST (1945 – 1965)

Monumentale kunst is 'niet-vrije, gebonden- of gebruikskunst in een architectonische setting', die vele verschijningsvormen kent. Denk hierbij aan wandschilderingen, mozaïeken, glas-in-lood, (wand)tapijten, maar ook aan minder bekende technieken zoals intarsia's en sgraffito's. De voor de wederopbouwperiode unieke en vaak ideële samenwerking tussen architecten en kunstenaars heeft vele bijzondere kunstwerken opgeleverd in onze dagelijkse leefomgeving. Helaas is deze kunstvorm na de jaren zestig in de vergetelheid geraakt. Er is nauwelijks onderzoek op dit gebied gedaan, toegankelijke, geactualiseerde inventarisaties bestaan niet en de kunstenaars zijn veelal vergeten. Door het onroerende karakter ondergaat deze kunst vaak hetzelfde lot als de gebouwen waar zij in, op of aan zit. Veel van deze kunstwerken zijn al verdwenen of worden ernstig bedreigd in hun voortbestaan. Gelukkig staan de jaren vijftig en zestig van de vorige eeuw weer volop in de belangstelling en is er steeds meer waardering voor de kunst en architectuur uit deze periode. Doel van het project is om door middel van het verzamelen,

onderzoeken, inventariseren en uitdragen van kennis over monumentale kunst, deze kunstvorm en de bijbehorende specifieke problematiek weer op de kaart te zetten bij beleidsmakers, beheerders, onderzoekers en het brede publiek.

**Projectleider:** Simone Vermaat  
**Samenwerking met:** Rijksdienst Archeologie Cultuurlandschap en Monumenten (RACM), Rijksgebouwendienst (RGD), Rijksbureau Kunsthistorische Documentatie (RKD), Stedelijke monumentendiensten van Den Haag, Rotterdam en Amsterdam

# thema COLLECTIE RISICOMANAGEMENT

## Programma

Na de grootschalige introductie van preventieve conservering in de jaren 1990 is risicomanagement de volgende stap in de professionalisering van het collectiebehoud. Het is een strategie waarmee de risico's voor een collectie worden geïdentificeerd, geanalyseerd en met elkaar worden vergeleken op basis van het verwachte waardeverlies dat zij in een bepaalde periode zullen opleveren (risicoanalyse). Dan kunnen de bedreigingen worden gerangschikt en prioriteiten worden gesteld aan maatregelen om het waardeverlies te beperken. Dit biedt de collectiebeheerder steun bij het nemen van weloverwogen keuzes over de inzet van middelen binnen collectiemanagement.

Binnen het thema Collectie risicomanagement wordt de bestaande methodiek in verschillende situaties getest, verder uitgewerkt en vereenvoudigd zodat hij beschikbaar wordt voor kleinere instellingen met beperkte tijd en middelen. Daartoe moet ook de kennis die nodig is om de verschillende risico's te kwalificeren of te kwantificeren worden gegenereerd en in bruikbare vorm beschikbaar worden gemaakt. Er wordt daarom gewerkt aan het maken van een 'Handboek Collectie Risicomanagement'. Dit handboek is voor collectiebeheerders een hulpmiddel bij de besluitvorming op het gebied van collectiebehoud. Het beschrijft de methodiek in stappen en bevat de beschikbare kennis per schadefactor (risico) in bruikbare vorm zodat de gebruiker in staat is met een eigen team een risicoanalyse uit te voeren. Het handboek biedt steun bij het formuleren van de juiste vragen voor externe deskundigen.

**Programmaleider:** Agnes Brokerhof, senior onderzoeker, T 020 3054 729, E agnes.brokerhof@icn.nl

## Projecten

### 'RISK MAPS' METHODIEK EN TOEPASSING

*Risk maps* zijn schema's die duidelijk maken welk pad een risico of een schadefactor aflegt van bron of oorzaak tot het object. Hierin worden ook barrières getoond die het effect van het risico kunnen verminderen, liefst met een indicatie van de effectiviteit. Met de *risk*

*maps* kunnen gebruikers op een eenvoudige manier risico's in hun eigen situatie identificeren en analyseren. Ze helpen bij het treffen van de juiste maatregelen om de risico's te reduceren. Tijdens de cursus Collectie risicomanagement die in januari 2009 bij de School for Conservation in Kopenhagen is

gegeven heeft een groep van 25 masterstudenten voor het eerst met de *risk maps* gewerkt. Met de ervaring van ontwikkeling en toepassing die daar is opgedaan wordt gedurende het jaar aan de verdere verfijning van de *risk maps* gewerkt.

**Projectleider:** Bart Ankersmit  
**Samenwerking met:** Deskundigen als CCI, ICCROM, Rob Waller

### INDEMNITEIT

Het project indemniteit bestaat uit drie onderdelen. Ten eerste het verder ontwikkelen van de veiligheidstoets om veiligheid en beveiliging te kunnen beoordelen ten behoeve van indenniteitsaanvragen. Hierbij kunnen de *risk maps* een belangrijke rol spelen. Het risicomanagement van de aanvragende instelling wordt getoetst met focus op de tentoonstelling.

Het tweede onderdeel is de uitvoering van de indenniteitsregeling, het stimuleren van collectiemobiliteit (zichtbaarheid), het bevorderen van cultuurparticipatie (toegankelijkheid) en het mede mogelijk maken van uitzonderlijke tentoonstellingen in Nederland. Het derde onderdeel is de evaluatie van de indenniteitsregeling. Hierbij gaat het om het verkrijgen van inzicht in de effectiviteit van de regeling om te kunnen bepalen in hoeverre de beoogde doelen worden

bereikt. Dit gebeurt vanaf 2010 als er meer feiten en cijfers beschikbaar zijn.

**Projectleider:** Marja Peek

### TENTOONSTELLINGEN IN NIET-MUSEALE OMGEVING - CASE STUDIES

Om methodiek en toepassing van de *risk maps* te toetsen, wordt een aantal casestudies uitgevoerd. Eén daarvan is een risicoanalyse van een kunstpresentatie op niet-museale locatie: de portretten van bewindslieden in de hal van het ministerie van OCW. De werken behoren tot de ICN collectie en hangen op een plek waar licht, klimaat en veiligheid zeker niet optimaal zijn voor behoud. Met de *risk maps* worden de risico's geïdentificeerd, geanalyseerd en tot scenario's ontwikkeld zodat over oplossingen ter verlagings van het risico kan worden nagedacht.

**Projectleider:** Evelyn Beer  
**Samenwerking met:** Ministerie van OCW

### STOF

Musea vragen steeds vaker naar het meten van stof in verband met de mogelijke reacties tussen stof en objecten, de schade door schoonmaken, en de publieke perceptie van een 'vieze' collectie.

Het ICN doet onderzoek naar de snelheid waarmee stof zich op objecten nestelt, de samenstelling en bronnen van stof en de impact die stof op objecten heeft.

In dit project wordt een eenvoudige methode ontwikkeld om de vorming en ophoping van stof in collecties te meten. Hierbij wordt gekeken naar het verlies aan glans van glasplaatjes, de oppervlakte dekking door stof en de chemische samenstelling van het stof. Met deze kennis wordt getracht bronnen voor stof in collecties te identificeren en de effectiviteit van stofwerende maatregelen te bepalen.

**Projectleider:** Bill Wei  
**Samenwerking met:** Museum de Gevangenpoort, Galerij Willem V, Museum Volkenkunde, NMV Sectie Kastelen en landhuizen

---

## OICR - PROGNOSE INKTVRAAT-SCHADE DEEL 2

Er wordt gewerkt aan een webpublicatie die wordt ingebed in The Ink Corrosion website: [www.knaw.nl/ecpa/ink](http://www.knaw.nl/ecpa/ink). Met behulp van foto's wordt een prognose van inktvraat gegeven voor verschillende uitgangssituaties. Er wordt uitgegaan van 'slechte' (vochtig en warm klimaat en een intensief gebruik) en 'goede' omstandigheden (museale condities en laag gebruiksfrequentie).

Op basis van een voorspelling van de fysieke verandering in een document kan een uitspraak worden gedaan over het waardeverlies zodat een risicogrootte van inktvraat in een bepaalde situatie kan worden bepaald. De software die binnen dit project wordt ontwikkeld maakt het mogelijk om aan de hand van scans van documenten in hun huidige toestand een prognose van de fysieke veranderingen over de tijd te maken. Deze software wordt in de loop van 2009 aan de gebruikers beschikbaar gesteld. Aan de hand van de voorspellingen kunnen ook voorbeeld scenario's worden uitgewerkt.

**Projectleider:** Frank Ligterink  
**Samenwerking met:** Koninklijke Bibliotheek, Nationaal Archief

---

## FLUCTUATIES VAN RELATIEVE LUCHTVOCHTIGHEID OP HOUTEN OBJECTEN

Centraal in de klimaatrichtlijnen staat het verband tussen fluctuaties in relatieve luchtvochtigheid (RV) en optredende schade. Om de richtlijnen optimaal te kunnen toepassen moeten de nog bestaande kennishiaten worden ingevuld. Het onderzoek zal zich toespitsen op de vraag hoe groot het risico op schade aan een collectie houten voorwerpen (meubelen, fineeraf-

werkingen, panelen, lijsten) is als gevolg van een fluctuerende relatieve luchtvochtigheid. Het onderzoek kent twee parallel lopende trajecten: De huidige staat waarin een groep houten objecten verkeert en de toestand waarin ze in het verleden verkeerden worden vergeleken in relatie tot de klimatologische omstandigheden waaraan ze gedurende een representatieve periode zijn blootgesteld. Er kan worden gekeken naar objecten in depot, tentoonstelling of tijdens bruikleen. Daarnaast worden modellen van kwetsbare objecten en constructies blootgesteld aan klimaatschommelingen in de dynamische klimaatkamer. De veranderingen die als gevolg hiervan optreden worden in kaart gebracht.

**Projectleider:** Bart Ankersmit  
**Samenwerking met:** Rijksmuseum Amsterdam, Universiteit van Amsterdam



# thema MUSEOMETRIE: COLLECTIES EN CIJFERS

## Programma

Binnen het programma Museometrie wordt kwantitatief/cijfermatig onderzoek gedaan naar de samenstelling, het gebruik en benutting van museumcollecties. Door dit onderzoek wordt het mogelijk om veranderingen en trends in collectiebeleid te signaleren, onderbouwen en voorspellen.

Het doel van dit onderzoek is om beheerders, bestuurders en toezichhouders van musea bouwstenen aan te reiken voor collectiebeleid en collectiemanagement. Daarmee wil het ICN een bijdrage leveren aan de professionalisering van de museumsector.

**Programmaleider:** Frank Bergevoet, senior onderzoeker, T 020 3054 609, E frank.bergevoet@icn.nl

## Projecten

### COLLECTIEBALANS MODERNE KUNST

Onder de titel 'Collectiebalans moderne kunst' wordt onderzoek gedaan naar de aanwinsten van moderne en hedendaagse kunst in Nederlandse musea in de afgelopen tien jaar. Het huidige overzicht is fragmentarisch. Het ICN inventariseert welke musea wat hebben verzameld. Moderne kunst wordt bij dit onderzoek breed geïnterpreteerd en omvat naast schilderen beeldhouwkunst ook design, grafische- en toegepaste kunst. Met het onderzoek wil het ICN een bijdrage leveren aan de toekomst van het collectiebeleid. De collectiebalans moderne kunst preludeert op de wens van de erfgoeddiensten

(musea, archieven, archeologie en monumentenzorg) om over vier jaar een integrale erfgoedbalans op te stellen.

**Projectleider:** Frank Bergevoet  
**Samenwerking met:** Rijksbureau voor Kunsthistorische Documentatie, Mondriaan Stichting

### BELANGRIJKSTE NEDERLANDSE KUNSTENAARS VAN DE 20STE EEUW

Door de vraag te beantwoorden wat de belangrijkste Nederlandse kunstenaars zijn die vanaf 1880 kunstwerken hebben vervaardigd, levert het ICN een bijdrage aan de codificering van de Nederlandse kunstenaars in de 20ste eeuw. Binnen dit onderzoek gaat veel aandacht uit naar het ontwik-

kelen van verifieerbare criteria op basis waarvan een lijst met belangrijke kunstenaars samengesteld kan worden. Het onderzoek zal de index of canon Nederlandse kunstenaars uit de 20ste eeuw opleveren.

**Projectleider:** Frank Bergevoet  
**Samenwerking met:** Rijksbureau voor Kunsthistorische Documentatie, Mondriaan Stichting

## KOSTEN VAN BEHOUD

Medewerkers van het ICN ontvangen regelmatig vragen over de kosten van het behoud van museale collecties, de kosten van een vierkante meter depotruimte en de doelmatigheid van behoudsmaatregelen. Door deze vragen met meer vasthoudendheid en intensiteit te benaderen, wil het ICN ook antwoorden formuleren. Ten aanzien van de toekomst voorziet het ICN ontwikkelingen rond duurzaam behoud van museumcollecties. Getracht zal worden om hier met kwantitatief onderzoek op aan te sluiten.

**Projectleider:** Frank Bergevoet

# thema OBJECT IN CONTEXT

## Programma

Het thema Object in context richt zich op de relatie tussen de materiële aspecten van objecten en de mensen als makers en beschouwers van objecten, de immateriële aspecten. Het doel is de relatie tussen objecten en publiek te verrijken. Hiertoe wordt kennis gegenereerd over objecten en de context waarin ze zijn ontstaan of gemaakt. Deze kennis is van invloed op de waarde die aan objecten wordt toegekend en hoe hiermee wordt omgegaan.

Via wetenschappelijke methoden, innovatieve technologieën en netwerken willen we kennis genereren over de vervaardiging en verandering van objecten binnen de artistieke, culturele en sociale context. Daarnaast willen we nieuwe strategieën ontwikkelen voor conservering, restauratie, presentatie en documentatie van het erfgoed. Deze strategieën richten zich ook op kennisverrijking over de relaties tussen de objecten en collecties, hun belanghebbenden (eigenaren, makers, gebruikers, onderzoekers, erfgoedprofessionals) en het publiek.

De onderzoeksresultaten van Object in context verrijken de onderzoeken binnen Waarde en waardering. En net als Collectie risicomanagement genereert Object in context kennis die het behoud van objecten ten goede komt, zij het vanuit een andere vraagstelling en perspectief.

**Programmaleider:** Tatja Scholte, senior onderzoeker, T 020 3054 716, E [tatja.scholte@icn.nl](mailto:tatja.scholte@icn.nl)

## Projecten

### ONDERZOEK NAAR 20STE EEUWSE OLIEVERVEN

In de afgelopen jaren heeft het ICN onderzoek uitgevoerd naar het schoonmaken van moderne ongeverniste olieverfschilderijen. Steeds vaker blijkt dat 20ste eeuwse kunstenaars als Bart van der Leek, Theo van Doesburg, Willem de Kooning of Karel Appel, gebruik maakten van olieverten die gevoelig zijn voor waterige schoonmaakmiddelen als saliva, oplossingen

met complexvormers en water zelf. Hierdoor zijn deze schilderijen vaak moeilijk schoon te maken en te conserveren. Droge reiniging kan in sommige gevallen een goed alternatief vormen. Het onderzoek naar droge reiniging wordt binnenkort vervolgd met een breder, interdisciplinair onderzoek naar de ontwikkeling en toepassing van 20ste eeuwse olieverven. Dit project richt zich onder meer op industriële productieprocessen van deze

verven, toepassing, optische en fysische eigenschappen. Onderzoek zal onder meer bestaan uit het achterhalen van productinformatie, analyse van verftubes, reconstructies en analytisch onderzoek naar droging- en verouderingsgedrag. Daarnaast wordt technisch onderzoek gedaan naar de toepassing en conservering van de schilderijen.

**Projectleider:** Klaas Jan van den Berg  
**Samenwerking met:** o.a. Courtauld Institute, Tate Gallery, Getty Conservation Institute, Stedelijk Museum Amsterdam

### POPART: PRESERVATION OF PLASTIC ARTEFACTS IN MUSEUM COLLECTIONS

In de twintigste eeuw gebruikten kunstenaars vaak synthetische polymeren, kort gezegd: plastics. Ze maakten kunstwerken die tegenwoordig als meesterwerken in musea te zien zijn. Helaas degraderen sommige synthetische materialen sneller dan verwacht. Er is kennis over het verhinderen of uitstellen van de achteruitgang van deze werken, maar deze kennis is beperkt en verspreid. Daarom is een Europees onderzoek gestart. Onderzoekers van het POPART-project – strategy for the Preservation Of Plastic ARTEfacts in museums collections – gaan richtlijnen opstellen voor het tentoonstellen,

schoonmaken en restaureren van plastic kunstwerken. Het ICN is projectleider voor een deel van dit Europese project en werkt aan het identificeren van plastic voorwerpen, het bestuderen en monitoren van degradatie van polymeren, schoonmaken, consolideren en aanbrengen van coatings op plastics, en het verspreiden van kennis over dit onderwerp.

**Projectleider:** Thea van Oosten  
**Samenwerking met:** Europees project gecoördineerd door Centre National de la Recherche Scientifique / Centre de recherche sur la conservation des collections in Parijs. Partners o.a. Victoria & Albert Museum, National Museum Denmark, Getty Conservation Institute. Meetings in Spring and Autumn 2009. [WWW.POP.ART.MNHN.FR](http://WWW.POP.ART.MNHN.FR)

### NIEUWE STRATEGIEËN VOOR DE CONSERVERING VAN MODERNE EN HEDENDAAGSE KUNST

Hedendaagse kunstwerken roepen conserveringsvragen op waarvoor het traditionele 'scientific freeze' paradigma (met nadruk op de fysieke eigenschappen) niet toereikend is. Internationale samenwerkingsprojecten hebben zowel een diversiteit aan problemen als verschillende perspectieven om deze te benaderen in kaart gebracht. Er is veel veranderd in de conserveringspraktijk: ethische principes zijn gaandeweg verschoven en kunstenaars raken steeds

meer betrokken. Een theoretische basis ontbreekt echter nog. Het onderzoek bestaat uit casestudies naar o.m. de invloed van niet-traditionele materialen en hun betekenis, de gevolgen van verandering van context (zoals bij installatiekunst), sociaal-technologische netwerken waarbinnen kunstwerken functioneren, en de veranderende praktijk van conservering, presentatie en documentatie. De case studies vormen een basis voor een theoretisch kader en richtlijnen voor de praktijk. Het onderzoeksprogramma duurt vier jaar en wordt mede door NWO gefinancierd.

**Projectleider:** IJsbrand Hummelen  
**Samenwerking met:** Universiteit Maastricht, Universiteit van Amsterdam, diverse musea

### 'ERFGOED DAT WEER BEWEEGT', EEN HANDBOEK VOOR HET OPSTELLEN VAN RESTAURATIE- EN CONSERVERINGSPLANNEN VOOR MOBIEL ERFGOED

Drie jaar geleden publiceerde het ICN een waardestellend kader voor mobiel erfgoed onder de titel 'Erfgoed dat beweegt!'. In dit vervolgproject wordt een handboek ontwikkeld waarmee de culturele waarden van het object worden vertaald in een restauratie- en conserveringsplan. Daarvoor zal een

groot aantal waardestellingen en restauratieprojecten worden onderzocht. In samenwerking met restauratoren, collectiebeheerders en eigenaren van mobiel erfgoed worden, op grond van de analyses, voorstellen ontwikkeld voor de opzet en aanpak van (grootschalige) restauratie- en conserveringsprojecten, met als doel een maximale borging en behoud van de culturele waarden.

**Projectleider:** Arjen Kok  
**Samenwerking met:** Stichting Mobiele Collectie Nederland

### FACE-MOUNTED FOTO'S

'Face-mounted' foto's zijn direct op een stuk PMMA (polymethylmethacrylaat zoals Plexiglas® of Perspex®) geplakt en geven een diepte-effect dat in grote werken van bijvoorbeeld Andreas Gursky, Thomas Struth en Thomas Ruff te zien is. Behalve het visuele effect zou Plexiglas® de foto ook beschermen tegen veroudering. De praktijk leert echter anders. Zo wordt PMMA opgeplakt door middel van een soort siliconenkit en het azijnzuur dat tijdens het hardingsproces vrijkomt kan schadelijk zijn. Bovendien is PMMA zeer gevoelig voor krassen en vele schoonmaakmiddelen. Gebaseerd op internationale samenwerking wordt in dit project onderzoek gedaan

naar technische en ethische problemen van het schoonmaken en restaureren van Plexiglas® zoals het verwijderen van stof, vingerafdrukken en krassen zonder de leesbaarheid van de foto's te veranderen op langere termijn. Het project heeft onder meer tot doel richtlijnen voor de behandeling, conservering en het tentoonstellen van face-mounted foto's op te stellen.

**Projectleider:** Bill Wei  
**Samenwerking met:** Fotomuseum Nederland, Foto restauratie Atelier Clara von Waldthausen, Metropolitan Museum of Art en MOMA

### CONSERVERING EN HERWAARDERING VAN COLLECTIES VAN GIPS MODELLEN

In Europa is een groot aantal collecties gipsen beelden, afgietsels van bekende en beroemde sculpturen uit de klassieke oudheid, aanwezig. In het midden van de twintigste eeuw, toen de nadruk kwam te liggen op het tonen van originele objecten, verdwenen de meeste afgietsels naar depots, of werden weggegeven of zelfs vernield. Er zijn nog veel vragen over de originele afwerkingen, schoonmaaksystemen, tentoonstellingsmogelijkheden, en de waarde van een kopie in de context van een modern museum. Het is van belang eerst het materiaal te karakteri-

seren (gips en afwerkklagen) en te onderzoeken welke afwerkklagen origineel is. Vervolgens kunnen behandelingsmethoden worden ontwikkeld, en kan de waarde, rol en gebruik van dit soort collecties in een moderne context worden geplaatst.

**Projectleider:** Alberto de Tagle  
**Samenwerking met:** o.a. Rijksmuseum voor Oudheden en Allard Pierson Museum

# thema TOEGANKELIJKHEID

## Programma

Cultureel erfgoed kan zijn rol in de samenleving pas optimaal vervullen wanneer het breed en makkelijk toegankelijk is. Daardoor zal ook de bekendheid van en waardering voor het erfgoed toenemen. Collectiebeheerders staan voor de uitdaging ervoor te zorgen dat de Collectie Nederland materieel en virtueel nog beter toegankelijk wordt.

Het uitgangspunt voor materiële toegankelijkheid is dat zo veel mogelijk erfgoed zo laagdrempelig mogelijk zichtbaar moet zijn. Daarom wil het ICN internationale standaardisatie van maatregelen voor optimaal beheer van erfgoed bewerkstelligen.

Het thema Toegankelijkheid heeft als doel zowel het cultureel erfgoed zelf als de context ervan toegankelijker te maken. Een grotere fysieke toegankelijkheid brengt echter risico's voor behoud mee. Hier sluit dit thema aan op het thema Collectie risicomangement. Er is een steeds grotere noodzaak en behoefte om de contextuele informatie over het erfgoed vast te leggen, te ontsluiten en (voor een groter publiek) toegankelijk te maken. Hier raakt het thema Toegankelijkheid aan het thema Object in context.

**Programmaleider:** Hanneke van der Beek, Informatiemanager, T 020 3054 627, E [hanneke.van.der.beek@icn.nl](mailto:hanneke.van.der.beek@icn.nl)

## Projecten

### MODELRESTAURATIE

Textiele kunst had tot in de jaren '80 van de vorige eeuw een ambachtelijk imago. Na 1980 zijn de textiele werken geaccepteerd als eigentijdse expressies van conceptuele kunst, waarbij niet het uiterlijk en de techniek maar het concept van het werk centraal staat.

In dit project wordt een modelrestauratie uitgevoerd van objecten van Wil Fruytier (1915-2007). Zij maakte haar meeste kunstwerken in de

periode van 1950 tot 1980 en internationaal is zij bekend door haar wandtapijten van touw waarbij ze zowel natuurlijke als synthetische vezels gebruikte, ofwel 'nieuwe materialen'. De werken van Wil Fruytier werden onder andere getoond bij de Biënnale in Venetië en veel is verkocht aan openbare instellingen als ziekenhuizen, banken en universiteiten. Een aantal werken is aan restauratie toe. De modelrestauratie heeft verschillende doelen: toetsen

van de praktische toepasbaarheid van conserveringskennis over nieuwe materialen, het vastleggen van een restauratie voor educatieve doeleinden en voor het opbouwen van een restauratiedossier, en het publiek toegankelijk maken van zowel het object als de restauratiegegevens.

**Projectleider:** Thea van Oosten  
**Samenwerking met:** Universiteit van Delft, Hechtingsinstituut

### IMAGO REVISITED CASE STUDY

Deze case study is een vervolg op het Inside Installations project. Eén of meerdere installaties die in 1990 zijn aangekocht door de Rijksdienst beeldende Kunst voor de tentoonstelling IMAGO (nu in de collectie van het ICN), worden onderzocht met gebruikmaking van de *good practices* die tijdens Inside Installations ontwikkeld zijn. Centrale vraag is: wat zijn de lessen van Inside Installations en hoe kunnen de inzichten en verworven kennis praktisch worden toegepast in het dagelijks beheer van complexe (multimedia)installaties? Wat ontbrak er nog of zijn er nieuwe inzichten? Aan de hand van een case study waarbij een installatie opnieuw wordt tentoongesteld, wordt ingegaan op documentatie, registratie, conserverings-

methoden, authenticiteit en emulatie. Er zal hierbij worden samengewerkt met het Nederlands Instituut voor Media-kunst (NIMk). De resultaten worden via het International Network for the Conservation of Contemporary Art (INCCA) en op een congres in 2010 gepresenteerd.

**Projectleider:** Simone Vermaat  
**Samenwerking met:** Nederlands Instituut voor Mediakunst (NIMk)

### INCCA

Het International Network for the Conservation of Contemporary Art (INCCA), een kennisnetwerk van meer dan 250 professionals, viert in 2009 zijn 10-jarig bestaan. Ter ere hiervan wordt een kleine publicatie uitgebracht. In de afgelopen tien jaar is veel kennis ontwikkeld onder de paraplu van INCCA. Het succesvolle EU project Inside Installations (2004-2007) is een belangrijk voorbeeld hiervan. In 2009 staat het verdere uitwerken en verspreiden van de tot nu toe opgedane kennis hoog op de INCCA agenda. De INCCA *resources* op [www.incca.org](http://www.incca.org), een unieke bewaarplaats van documenten, wordt aangevuld met artikelen, rapporten en scripties. INCCA is een platform voor het uitwisselen van informatie en kennis, maar biedt ook de

mogelijkheid om te experimenteren met webtoepassingen. Er wordt bijvoorbeeld in 2009 een *tool* geïmplementeerd binnen de *INCCA Database for Artists' Archives* ([www.inccamembers.org](http://www.inccamembers.org)), waarmee trefwoorden automatisch uit artikelen worden gehaald. Metadata worden zo makkelijker samengesteld en informatie wordt beter vindbaar. Deze *tool* wordt ontwikkeld binnen het CHOICE project, onderdeel van het NWO programma CATCH.

**Projectleider:** Karen te Brake  
**Samenwerking met:** Nederlandse organisatie voor Wetenschappelijk Onderzoek (NWO) **Steering committee**  
**INCCA:** Stedelijk Museum voor Actuele Kunst, Getty Conservation Institute, Tate London, Royal Danish Academy of Fine Arts, Modern Art Center of the Calouste Gulbenkian Foundation (MAC-CGF), Restaurierungszentrum Düsseldorf, New York University

---

## CARTA

CARTA is een geografisch informatiesysteem (GIS) dat gebruikt kan worden voor onderzoek aan waardevolle (kunst)objecten. Het biedt nieuwe mogelijkheden om driedimensionale objecten in kaart te brengen. Kennis wordt gebundeld, uitgewisseld en digitaal toegankelijk gemaakt voor gebruik door een professionele doelgroep van wetenschappelijk onderzoekers, restauratoren en collectie-

beheerders wereldwijd. De informatie die met dit systeem ontsloten kan worden is zeer veelzijdig: overzichts-foto's, infraroodopnames, röntgen- en strijkluchtopnames, detailfoto's en microscoopopnames. Ook de resultaten van analytisch onderzoek en object documentatie kunnen worden gekoppeld. CARTA is voor het eerst als documentatiesysteem toegepast voor het onderzoek aan de Victory Boogie Woogie (1944), het laatste, onvoltooid schilderij van Piet Mondriaan (1872-1944).

In 2009 wordt het onderzoek naar gebruik en toepassing van CARTA voortgezet door andere objecten en hun documentatie in kaart te brengen.

**Projectleider:** Maarten van Bommel  
**Samenwerking met:** o.a. Maurits-huis, Rijksdienst Kunsthistorische Documentatie

---

## PLUG IN XL

In dit project wordt onderzoek gedaan naar de positie en rol van het museum voor hedendaagse kunst in de 21e eeuw aan de hand van de internationale verzameling moderne en hedendaagse kunst van het Van Abbemuseum. Centraal staat de vraag naar de hoedanigheid en identiteit van een collectie en de criteria waarmee deze wordt aangelegd, bewaard

en openbaar gemaakt. Deze vraag wordt gesteld tegen de achtergrond van de grote veranderingen op sociaal, economisch, technologisch en geopolitiek gebied in de afgelopen vijftig jaar en de manier waarop kunstenaars hierop reageren. Zij ontwikkelen nieuwe strategieën, methodes en technieken, waardoor de nadruk zich verplaatst van het materiële, autonome kunstobject naar proces en ervaring. Welke consequenties heeft dit voor de rol van het museum? Hoe kunnen we ruimte scheppen voor interpretatie en verbeelding in een omgeving die voortdurend verandert? Het project vindt plaats van eind 2009 t/m begin 2011 in het Van Abbemuseum en bestaat uit een grootschalig en veelzijdig programma van tentoonstellingen, performances, projecten, lezingen, discussies en een internationaal symposium. Het ICN doet mee aan het onderzoek dat vooraf gaat aan en parallel loopt met dit project. Om het onderzoek te structureren zijn verschillende clusters geformuleerd die theorie en praktijk met elkaar verbinden, zoals *Collectie en Identiteit*, *Kunstobject versus documentatie* en *Origineel versus Kopie*.

**Projectleider:** Hanneke van der Beek  
**Samenwerking met:** Van Abbemuseum

## VOORBEELDEN VAN INSTELLINGEN WAARMEE HET ICN SAMENWERKT

### Opleidingen en kennisinstellingen

Universiteit van Amsterdam, Vrije Universiteit Amsterdam, Technische Universiteit Delft, Technische Universiteit Eindhoven, Stichting Restauratie Atelier Limburg, Reinwardt Academie, Hogeschool Antwerpen, Universiteit van Leiden, Universiteit van Utrecht, Universiteit Maastricht, Canadian Conservation Institute, Getty Conservation Institute, Koninklijk Instituut voor het Kunstpatrimonium/IRPA, Centre de recherche et de restauration des musées de France, Centre de recherche sur la conservation des collections, Rathgen Forschungslaboratorium, Opificio delle Pietre Dure, Istituto per la Conservazione e Valorizzazione dei Beni Culturali, Courtauld Institute, International Centre for the Study of the Preservation and Restoration of Cultural Property (ICROM).

### Kennisnetwerken

International Council Of Museums – Conservation Committee, Stichting Behoud Moderne Kunst, Haags Preventie Netwerk, International Network for the Conservation of Contemporary Art, Landelijk Contact Museumconsulenten, Collectiewijzer, International Council for Curators on Dutch and Flemish Art, International Council on Monuments and Sites.

### Koepelorganisaties,

brancheverenigingen, stichtingen  
Mondriaan Stichting, Nederlandse Museumvereniging, Erfgoed

Nederland, International Council of Museums Nederland, Restauratoren Nederland, Boekmanstichting.

### Bibliotheken, archieven en musea

Rijksmuseum Amsterdam, Van Gogh Museum Amsterdam, Stedelijk Museum Amsterdam, Amsterdams Historisch Museum, Museum Ons' Lieve Heer op Solder Amsterdam, Persmuseum Amsterdam, Scheepvaartmuseum Amsterdam, Rijksacademie Amsterdam, Filmmuseum Amsterdam, Bibliotheca Philosophica Hermetica Amsterdam, Gemeentemuseum Den Haag, Koninklijke Bibliotheek Den Haag, Rijksbureau voor Kunsthistorische Documentatie Den Haag, Nationaal Archief Den Haag, Museum Boijmans Van Beuningen Rotterdam, NAI Rotterdam, Historisch Museum Rotterdam, Van Abbemuseum Eindhoven, Centraal Museum Utrecht, Catharijne Convent Utrecht, Fries Museum Leeuwarden, Frans Halsmuseum Haarlem, Stedelijk Museum De Lakenhal Leiden, UB en Prentenkabinet Leiden, Rijksmuseum Twenthe Enschede, Museum Paleis Het Loo Apeldoorn, CODA Apeldoorn, Stedelijk Museum Schiedam, Museum Prinsenhof Delft, Bonnefantenmuseum Maastricht, Limburgs Museum Venlo, Zeeuws Museum Middelburg, Groninger Museum Groningen, Drents Museum Assen, Mondriaanhuis Amersfoort, Dordrechts Museum Dordrecht, Zuiderzeemuseum Enkhuizen, Kröller-Müller Museum

Otterlo, Noordbrabants Museum Den Bosch, Stedelijk Museum Den Bosch, Graphic Design Museum Breda, MuseumgoudA Gouda, De Pont Tilburg, Industrion Kerkrade, Glaspaleis Heerlen, Universiteits Bibliotheek Amsterdam, Museum voor Communicatie Den Haag, Stadsarchief Amsterdam, Canadian Museum of Nature Ottawa, Tate Modern Londen, National Gallery Londen, ENAME Centrum Ename.

### Overheid

Ministeries en daaronder ressorterende diensten en instellingen: ministerie van Buitenlandse Zaken (ambassades en residenties), ministerie van Defensie, ministerie van Financiën, SenterNovem, Erfgoedinspectie, Nationaal Archief, Rijksdienst voor Archeologie, Cultuurlandschap en Monumenten, Rijksgebouwendienst, Eerste Kamer, Tweede Kamer, Hoge College's van Staat, Provinciale en gemeentelijke overheid: beleidsdirecties cultuur, bureaus monumentenzorg, provinciale erfgoedhuizen.

### Restauratoren

Zelfstandig ondernemers en in dienst van instellingen.

### Diversen

Kunstenaarsbonden (Beroepsvereniging Beeldende Kunstenaars, FNV Kiem), private collectiebeheerders/bedrijfscollecties

(particuliere schenkers, Vereniging Bedrijfscollecties Nederland), veilinghuizen (Sotheby's, Christie's, Venduehuis der Notarissen, eBay), leveranciers (bijvoorbeeld: Helicon Alphen aan de Rijn, Gerlach Art Packers & Shippers Schiphol, Hizkia van Kralingen Den Haag, UTS Den Haag).

# 2009 ACTIVITEITEN

Het geven van cursussen en de participatie in (inter)nationale workshops heeft een tweeledig doel. Aan de ene kant worden de ontwikkelde producten en 'tools' getest en is het een voedingsbodem voor de ontwikkeling van nieuwe producten. Aan de andere kant dragen cursussen bij aan nieuwe manieren van denken en werken en het creëren van draagvlak. De activiteiten zijn gekoppeld aan de thema's van de onderzoeksagenda. Een verzoek voor een in-company training kan worden ingewilligd, wanneer het onderwerp aansluit bij het ontwikkelen van onze kennis.

## Kennis in kwestie

### GESPREKKEN MET HET VELD OVER DE ICN ONDERZOEKSAGENDA

In de ICN onderzoeksagenda staan de thema's beschreven waarop het ICN zich de komende jaren concentreert op het gebied van onderzoek. Het overkoepelende thema is 'waarde' dat vanuit drie samenhangende aspecten is te benaderen: materieel (het fysieke object dat optimaal moet worden behouden), immaterieel (alle kennis over de betekenis van het object en zijn context), virtueel (de steeds meer toegepaste e-technieken die toegankelijkheid tot object en betekenis vergroten). Deze drie aspecten zijn terug te vinden in de uitwerking van de gekozen thema's:

- ⋮ Waarde
- ⋮ Museometrie
- ⋮ Object in context
- ⋮ Toegankelijkheid
- ⋮ Collectie risicomanagement

**Voor wie:** Deelname aan de gesprekken is op uitnodiging. Heeft u geen uitnodiging? Dan kunt u één maand van tevoren informeren of u kunt deelnemen **Data:** 26 maart, 7 mei, 12 juni (2x), 27 augustus **Locatie:** ICN Amsterdam

### THEMADAG: DUURZAAMHEID

Als je collectiebeheerders vraagt hoe lang hun collecties bewaard moeten blijven, is het antwoord vaak 'voor de eeuwigheid', maar hoe lang is die eeuwigheid? De themadag wil het begrip duurzaamheid in relatie tot collectiebeheer vanuit verschillende perspectieven belichten. Daarvoor moet eerst bepaald worden wat we verstaan onder duurzaamheid. Als dat iets te maken heeft met de waarde van ons erfgoed, weten wij dan nu of generaties na ons dat nog op dezelfde manier waarderen?

Bij duurzaamheid kunnen we onder andere denken aan houdbaarheid van digitale informatie, documentatie en nieuwe media. In samenhang met klimaat-

verandering rijst de vraag hoe we aankijken tegen energievervlindende klimaatinstallaties. En hoeveel zijn we bereid te betalen voor behoud van erfgoed?

**Bijzonderheden:** Inschrijving voor de themadag geschiedt op volgorde van aanmelding en wordt schriftelijk bevestigd **Voor wie:** Conservatoren, collectiebeheerders en projectleiders **Locatie:** ICN Amsterdam **Datum:** 20 mei **Deelnemers:** 90 **Kosten:** € 85,- incl. lunch en borrel

## Workshops, cursussen

### HET SPEL EN DE REGELS:

#### COLLECTIEWAARDERING, SELECTIE, AFSTOTING EN VEILEN

Nieuwe ervaringen, verzelfstandiging van musea en actuele juridische inzichten maakten aanpassing van de *Leidraad voor het Afstoten van Museale Objecten* (LAMO) uit 2000 noodzakelijk. De nieuwe leidraad is ingericht volgens een selectie- en afstotingsschema waarin de vier fasen in het proces worden gevisualiseerd: voorbereiding, selectie, herplaatsing en afronding. U kunt de LAMO 2006 downloaden of bestellen via [www.icn.nl](http://www.icn.nl) > informatiecentrum > publicaties.

In deze praktijkgerichte cursus leert u hoe u op grond van het collectieplan en het daarin beschreven collectieprofiel criteria kunt ontwikkelen om te behouden dan wel af te stoten. Verschillende vormen van afstoten – herplaatsen, veilen, vernietigen – worden toegelicht met aandacht voor juridische, communicatieve en psychologische implicaties. Indien u dat op prijs stelt kunt u met één van de ICN-adviseurs een afspraak maken om de specifieke situatie van uw instelling te bespreken. Hiervoor wordt een halve dag op locatie uitgetrokken.

**Door wie:** Frank Bergevoet en Arjen Kok **Voor wie:** Conservatoren, collectiebeheerders en projectleiders **Locatie:** ICN Rijswijk **Datum:** 22 juni **Aantal deelnemers:** 12 **Kosten:** € 295,-

### LICHT: THEORIE EN TOEPASSING

Bij museumverlichting gaat het om het vinden van de juiste balans tussen optimaal zien, optimale sfeer en minimale schade. De cursus besteedt aandacht aan de relatie tussen licht en schade, het bepalen van verlichtingsterkte, belichtingsdosis en de lichtrisico's in verschillende situaties, de verantwoorde toepassing van verschillende lichtbronnen en het formuleren van wensen en eisen voor een lichtplan.

Als studiemateriaal wordt er onder meer gebruik gemaakt van ICN Informatieblad nr. 13: 'Het beperken van lichtschade aan museale objecten: lichtlijnen' en de ICN/NSV publicatie 'Verlichting in musea en expositieruimten' (2008).

**Door wie:** Agnes Brokerhof en Bart Ankersmit. Gastdocenten vanuit lichttechniek en lichtontwerp worden via de website nader bekend gemaakt **Voor wie:** Medewerkers van collectiebeheerende instellingen die verantwoordelijk en beslissingsbevoegd zijn voor presentatie, preventieve conservering en museumverlichting **Locatie:** ICN Amsterdam **Datum:** 11, 12 mei **Deelnemers:** 12 **Kosten:** € 455,-

## KLIMAAT: THEORIE EN TOEPASSING

In deze workshop wordt de nieuwste kennis over het museale binnenklimaat overgebracht. De ICN-klimaatrichtlijnen staan hierbij centraal. Met aandacht voor onderwerpen als:

- ⋮ Hoe komt het binnenklimaat tot stand?
- ⋮ Waar verricht ik de metingen?
- ⋮ Is het gemeten binnenklimaat schadelijk voor mijn collectie?
- ⋮ Wat offer ik op als ik het klimaat voor de collectie wil verbeteren?
- ⋮ Hoe kunnen de risico's op een verantwoorde wijze worden verlaagd?

Om deze vragen te beantwoorden wordt ingegaan op relevante grootheden zoals relatieve vochtigheid, ruimtelijke en lokale temperatuur, absolute vochtigheid, dauwpunt, psychometrische kaart en klimaat-data KNMI. De workshop wordt op locatie in een museale context georganiseerd. Hierdoor kunnen theoretische onderdelen worden afgewisseld met praktijkopdrachten.

**Door wie:** Bart Ankersmit en Agnes Brokerhof **Voor wie:** Medewerkers van cultuurbeherende instellingen die verantwoordelijk en beslissingsbevoegd zijn inzake het binnenklimaat **Locatie:** ICN Amsterdam **Datum:** 24, 25, 30 november **Deelnemers:** 16 **Kosten:** € 525,-

## HOE PLAATS IK EEN COLLECTIE OP DE COLLECTIEWIJZER

De Collectiewijzer biedt verschillende mogelijkheden om een collectie doorzoekbaar te laten zijn op het internet. Het ICN wil zoveel mogelijk museale instellingen de gelegenheid bieden om (een deel van) hun collectie hierop aan te laten sluiten.

In deze cursus wordt ingegaan op de mogelijkheden voor met name kleine instellingen die hun collectie nog niet op het internet hebben geplaatst. De cursus is ook geschikt voor instellingen die al wel zover zijn én voor musea die hun collectie wel digitaal hebben beschreven, maar nog niet online raadpleegbaar hebben gemaakt.

Afhankelijk van de inschrijvingen wordt ingegaan op basisregistratie, publieksvriendelijke beschrijvingen, digitale afbeeldingen, XML exports, metadata en OAI. Indien u dat op prijs stelt bieden de medewerkers van de Collectiewijzer bij wijze van nazorg hulp bij het plaatsen van de collectie op de Collectiewijzer in uw instelling. Hiervoor wordt een halve dag op locatie uitgetrokken.

**Voor wie:** Medewerkers kleine musea, medewerkers ICT, webmasters museumsites, conservatoren, collectiebeheerders **Locatie:** ICN Amsterdam **Datum:** nadere aankondiging op ICN website **Deelnemers:** 12 **Kosten:** € 295,-

## INCCA DATABASE WORKSHOP

The main aim of the workshop is to train INCCA members how to use the INCCA Database for Artists' Archives; how to find and request documents and most importantly how to enter records into the database. The workshop is in the first instance designed for current members who have not yet entered records.

It is also open to potential members who would like to get a better understanding of how the database works before considering becoming a member.

**Teacher:** Karen te Brake-Baldock, INCCA Central Coordinator located at ICN **Location:** ICN Amsterdam **Date:** 9 October (The course has been planned the day after the ICN international masterclass on Plastics (5 – 8 October) **Participants:** 15 **Costs:** € 45,-

## International masterclasses

### TREATMENT AND CONSOLIDATION OF MODERN MATERIALS WORKSHOP IMPREGNATING PUR FLEXIBLE FOAMS

Conservation treatments on plastic works of art are nowadays still in an early stage. Experiments on coating and consolidation of plastic artefacts were performed as laboratory tests and can now be taught to conservators. In this workshop objects will be treated using mechanical, aqueous and organic solvent cleaning. After cleaning, consolidating treatments will be practised on flexible PUR foams and polyester objects. Making moulds and polyester and polyurethane rubber objects will be part of the practical work.

**Teacher:** Thea van Oosten, senior conservation scientist **Target group:** Conservators, conservation scientists **Location:** ICN Amsterdam **Date:** 30 June, 1 July **Participants:** 10 **Costs:** €455,-

### PLASTICS

Plastics are increasingly found in museum collections, for example in ethnographical and textile collections. They were used to imitate precious materials like ivory and amber. Plastics are also to be found in modern art collections, collections of household goods and in collections of scientific equipment. There are guidelines for passive conservation only; active conservation still has to be developed. The main subject of this course is to acquaint you with the current state of knowledge regarding identification, degradation and conservation of plastics as used in cultural heritage.

**Teacher:** Thea van Oosten, senior conservation scientist. Lectures by Agnes Brokerhof, senior conservation scientist at ICN and Lydia Beerkens, conservator of modern art **Target group:** Conservators, conservation scientists, restorers and curators **Location:** ICN Amsterdam **Date:** 5, 6, 7, 8 October **Participants:** 10 **Costs:** € 695,-

### ANCIENT AND HISTORIC METALS

This course will act both as an introduction and a focus of more intensive study dealing with the examination, analysis, metallographic examination and deterioration of ancient and historic metals.

In this course you learn how to prepare metallic samples for metallographic study, learn something of the technological aspects of the working and structure of metals, and how corrosion and patination can be discussed and



examined. Some lectures, focussing on case-studies of some selected investigations of ancient copper, bronze, silver and iron will be given during the week.

**Teacher:** Professor David A. Scott, Director of the MA program in Archaeological and Ethnographic Conservation **Target group:** Conservators, conservation scientists, archeologists **Location:** ICN Amsterdam **Date:** 3, 4, 7, 8, 9 September **Participants:** 12 **Costs:** € 795,-

## Aankondigingen

### LUNCHLEZINGEN

Lunchlezingen worden in principe op iedere eerste dinsdag van de maand bij het ICN georganiseerd. Ze gaan over ICN-onderzoek, recente inzichten op het gebied van behoud en beheer of een presentatie door een gastspreker.

### ONDERZOEKSDAG

In september 2009 organiseert het ICN haar jaarlijkse onderzoeksdag voor de pers, medewerkers van museale instellingen, bibliotheken, archieven en universiteiten. Tijdens deze dag worden de onderzoeken van de afdeling Kennis in korte presentaties belicht. De onderzoeksdag wordt georganiseerd in het Ateliergebouw in Amsterdam.

### PICTURE GROUP EXPERT-MEETINGS

Bijeenkomsten waar ervaren en gespecialiseerde schilderijenrestauratoren inzichten, vragen en onderzoeksvoorstellen uitwisselen met ICN-onderzoekers. Expertmeetings zijn op 9 juli en in december 2009. Het thema van juli is *Documentation*. De datum en het thema van december worden nog bekend gemaakt.

Inl.: Klaas Jan van den Berg, T 020 3054 710, E [klaas.jan.vd.berg@icn.nl](mailto:klaas.jan.vd.berg@icn.nl)

### DROGE REINIGING VAN SCHILDERIJOPPERVLAKTEN

In aansluiting op de Picture Group Expertmeeting in december 2009 wordt een internationale Engelstalige workshop georganiseerd over droge reiniging van schilderijoppervlakten.

### EU-ARTECH

14-15 mei 2009. Internationaal symposium in het Van Gogh Museum over onderzoek naar schildertechnieken en -methoden aan het einde van de 19e en het begin van de 20ste eeuw. Er wordt specifiek aandacht besteed aan het werk en de atelierpraktijk van Vincent van Gogh en tijdgenoten.

Inl.: Angeniet Boeve, T 020 3054 655, E [angeniet.boeve@icn.nl](mailto:angeniet.boeve@icn.nl)

### STOF

Op 11 juni 2009 organiseert de sectie Kastelen en landhuizen van de NMV een themadag 'In het stof bijten! Een studiedag over Housekeeping'. Bill Wei, ICN onderzoeker, levert een bijdrage over stof.  
Inl.: [www.museumvereniging.nl](http://www.museumvereniging.nl)

### PLASTICS

Workshop voorjaar 2009, Albuquerque, USA. Georganiseerd door het American Institute for Conservation.  
Inl.: [epourchot@aic-daic.org](mailto:epourchot@aic-daic.org) of Thea van Oosten, E [thea.van.oosten@icn.nl](mailto:thea.van.oosten@icn.nl)

### CONGRES IIC FRANCE

Juni 2009. Lecture by Thea van Oosten.  
Inl.: [sfiic@lrmh.fr](mailto:sfiic@lrmh.fr)

### REDUCING RISKS TO COLLECTIONS

7-25 September 2009, Beijing, China. ICCROM - CCI - ICN i.s.m. State Administrator of Cultural Heritage China en China Academy of Cultural Heritage.  
Inl.: [collections@iccrom.org](mailto:collections@iccrom.org), [www.iccrom.org](http://www.iccrom.org)

### CONSERVACION PREVENTIVA: REDUCIENDO RIESGOS PARA EL PATRIMONIO CULTURAL

9-27 November 2009, Universidad Andina Simón Bolívar, Sede Quito, Ecuador. Georganiseerd door ICCROM-CCI-ICN.  
Inl.: [www.iccrom.org](http://www.iccrom.org) of Frank Ligterink, T 020 3054 775, E [frank.ligterink@icn.nl](mailto:frank.ligterink@icn.nl)

#### MEER INFORMATIE

Definitieve data, programma's en nieuwe activiteiten worden bekend gemaakt op de website en in de digitale nieuwsbrief.

#### AANMELDINGEN

U kunt zich voor ICN activiteiten aanmelden via onze website of bijgaand formulier invullen en retourneren.

[www.icn.nl](http://www.icn.nl)

# 2009 AGENDA

Definitieve data, programma's en nieuwe activiteiten worden bekend gemaakt op de website [www.icn.nl](http://www.icn.nl) en in de digitale nieuwsbrief.

## April

- 7 Lunchlezing - Play Out, videokunst, door Evert Rodrigo  
16 Technical examination of paintings - picture group expertmeeting

## Mei

- 11,12 Licht, theorie en toepassing - cursus  
12 Lunchlezing  
14,15 EU-Artech - symposium in Van Goghmuseum, Amsterdam  
20 Duurzaamheid - themadag

## Juni

- 2 Lunchlezing  
11 Stof - i.s.m. sectie Kastelen en landhuizen NMV, Kasteel Heeswijk  
22 Het spel en de regels: collectiewaardering, selectie, afstoting en veiling - cursus  
30 Treatment and consolidation of modern materials - masterclass

## Juli

- 1 Treatment and consolidation of modern materials (vervolg) - masterclass  
7 Lunchlezing  
9 Documentation - picture group expertmeeting

## September

- 1 Lunchlezing  
3,4,7,8,9 Ancient and historic metals - masterclass  
- Onderzoeksdag (datum wordt nader bekend gemaakt)

## Oktober

- 5,6,7,8 Plastics - masterclass  
6 Lunchlezing  
9 INCCA database - workshop

## November

- 3 Lunchlezing  
24,25,30 Klimaat, theorie en toepassing - cursus

## December

- 1 Lunchlezing

# INSCHRIJFFORMULIER

ACTIVITEITEN 2009

instituut  
collectie  
nederland



Naam

Voorletter(s) / roepnaam

man / vrouw

Geboortedatum en -plaats

Instelling

Functie

Werkadres

Postcode / Plaats

Telefoon

Mobiel

Fax

E-mail

Vooropleiding

Ik geef me hierbij op voor:

Ik ga akkoord met de in deze brochure genoemde voorwaarden.

Handtekening

Plaats & datum

Deze pagina uitknippen en faxen naar 020 305 46 00 of in een envelop zonder postzegel sturen naar Instituut Collectie Nederland, secretariaat Kennisdistributie, Antwoordnummer 47016, 1070 VB Amsterdam.

## VOORWAARDEN

**Toelating** Het ICN-kennisaanbod is toegankelijk voor de doelgroep die in de beschrijving wordt genoemd. Inschrijving geschiedt op volgorde van binnenkomst tot het maximum aantal deelnemers dat in de cursusbeschrijving wordt vermeld. Het ICN behoudt zich het recht voor om deelnemers te selecteren. Particuliere restauratoren kunnen deelnemen indien zij lid zijn van het Restauratoren Register en/of van Restauratoren Nederland.

**Betaling** Bij de schriftelijke bevestiging van uw inschrijving ontvangt u een factuur. Het bedrag voor deelname dient uiterlijk vijf weken voor aanvang van de activiteit te zijn bijgeschreven. Bij niet tijdige betaling kunnen wij uw deelname niet garanderen. De prijzen zijn inclusief materiaalkosten en lunch.

**Annulering** Bij annulering tot vier weken voor de aanvangsdatum van de activiteit wordt het inschrijfgeld minus 10% (administratiekosten) teruggestort op uw rekening; bij annulering tot twee weken voor de aanvangsdatum wordt 50% in rekening gebracht. Vanaf twee weken voor de aanvang van de activiteit bent u het volledige bedrag verschuldigd. U kunt dan wel een plaatsvervanger sturen. Alleen schriftelijke annuleringen worden geaccepteerd. Afwezigheid en tussentijdse beëindiging geeft geen recht op terugbetaling. Bij onvoldoende belangstelling heeft het Instituut Collectie Nederland het recht de activiteit te laten vervallen. In dat geval worden reeds betaalde inschrijfgelden volledig gerestitueerd.

**Bewijs van deelname** Aan het eind van iedere cursus wordt op verzoek een bewijs van deelname uitgereikt mits minimaal 80% van de cursus is bijgewoond.

---

## ADRESSEN

### DIRECTIE

BEDRIJFSVOERING

COMMUNICATIE

KENNISDISTRIBUTIE

Postbus 76709

1070 KA Amsterdam

Gabriël Metsustraat 8

1071 EA Amsterdam

T 020 3054 545

F 020 3054 600

E [info@icn.nl](mailto:info@icn.nl)

### KENNIS

Postbus 76709

1070 KA Amsterdam

Hobbemastraat 22

1071 ZC Amsterdam

T 020 3054 545

F 020 3054 600

E [info@icn.nl](mailto:info@icn.nl)

### COLLECTIEBEHEER

Postbus 1098

2280 CB Rijswijk

Visseringlaan 3

2288 ER Rijswijk

T 070 3073 800

F 070 3192 398

E [info@icn.nl](mailto:info@icn.nl)

[www.icn.nl](http://www.icn.nl)

Uitgave > Instituut Collectie Nederland, april 2009

Vormgeving > Floortje Kok, ICN

Druk > drukkerij Mart.Spruijt bv, Amsterdam